

Рассмотрено на заседании  
Тренерского совета  
«03» 05 20 г. № 7

Утверждаю  
Директор МБУ ДО ДЮСШ «Атлет»  
по силовым видам спорта  
г. Челябинска

  
Г.В. Козлов  
«04» 05 2008 г.



**ПОЛОЖЕНИЕ**  
**о проведении самообследования**  
**МБУ ДО ДЮСШ «Атлет» по силовым видам**  
**спорта г.Челябинска**

№ п/п	Показатели	Единица измерения
1.	Образовательная деятельность	
1.1	Общая численность обучающихся, в том числе:	423 человек
1.1.1	Детей дошкольного возраста (6-7 лет)	13 человек
1.1.2	Детей младшего школьного возраста (8 - 9 лет)	27 человек
1.1.3	Детей среднего школьного возраста (10 - 15 лет)	223 человека
1.1.4	Детей старшего школьного возраста (16 - 18 лет)	71 человек
1.1.5	Возраст 19 лет и старше	89 человек
1.2	Численность обучающихся, обучающихся по образовательным программам по договорам об оказании платных образовательных услуг	-
1.3	Численность/удельный вес численности обучающихся, занимающихся в 2-х и более объединениях (кружках, секциях, клубах), в общей численности обучающихся	-
1.4	Численность/удельный вес численности обучающихся с применением дистанционных образовательных технологий, электронного обучения, в общей численности обучающихся	-
1.5	Численность/удельный вес численности обучающихся по образовательным программам для детей с выдающимися способностями, в общей численности обучающихся	-
1.6	Численность/удельный вес численности обучающихся по образовательным программам, направленным на работу с детьми с особыми потребностями в образовании, в общей численности обучающихся, в том числе:	-
1.6.1	Обучающиеся с ограниченными возможностями здоровья	12 человек
1.6.2	Дети-сироты, дети, оставшиеся без попечения родителей	5 человек/1,1%
1.6.3	Дети-мигранты	-
1.6.4	Дети, попавшие в трудную жизненную ситуацию	-
1.6.5	Дети - инвалиды	-
1.7	Численность/удельный вес численности обучающихся, занимающихся учебно-исследовательской, проектной деятельностью, в общей численности обучающихся	-
1.8	Численность/удельный вес численности обучающихся, принявших участие в массовых мероприятиях (конкурсы, соревнования, фестивали, конференции), в общей численности обучающихся, в том числе:	370 человек / 87,4 %
1.8.1	На муниципальном уровне	180 человек/ 73%
1.8.2	На региональном уровне	89 человек/ 21%
1.8.3	На межрегиональном уровне	15 человек/3,5 %
1.8.4	На федеральном уровне	74 человек/ 17,4%
1.8.5	На международном уровне	12 человек/2,8 %
1.9	Численность/удельный вес численности обучающихся - победителей и призеров массовых мероприятий (конкурсы,	417/103%

	соревнования, фестивали, конференции), в общей численности обучающихся, в том числе:	
1.9.1	На муниципальном уровне	69 человек/ 15%
1.9.2	На региональном уровне	76 человек/ 17,9%
1.9.3	На межрегиональном уровне	11 человек/2,6%
1.9.4	На федеральном уровне	52человека/ 12,2%
1.9.5	На международном уровне	7 человек /1,7%
1.10	Численность/удельный вес численности обучающихся, участвующих в образовательных и социальных проектах, в общей численности обучающихся, в том числе:	-
1.10.1	Муниципального уровня	-
1.10.2	Регионального уровня	-
1.10.3	Межрегионального уровня	-
1.10.4	Федерального уровня	-
1.10.5	Международного уровня	-
1.11	Количество массовых мероприятий, проведенных образовательной организацией, в том числе:	4
1.11.1	На муниципальном уровне	4
1.11.2	На региональном уровне	-
1.11.3	На межрегиональном уровне	-
1.11.4	На федеральном уровне	-
1.11.5	На международном уровне	-
1.12	Общая численность педагогических работников	18
1.13	Численность/удельный вес численности педагогических работников, имеющих высшее образование, в общей численности педагогических работников	18/100 %
1.14	Численность/удельный вес численности педагогических работников, имеющих высшее образование педагогической направленности (профиля), в общей численности педагогических работников	18/ 100%
1.15	Численность/удельный вес численности педагогических работников, имеющих среднее профессиональное образование, в общей численности педагогических работников	-
1.16	Численность/удельный вес численности педагогических работников, имеющих среднее профессиональное образование педагогической направленности (профиля), в общей численности педагогических работников	-
1.17	Численность/удельный вес численности педагогических работников, имеющих среднее образование, в общей численности педагогических работников	-
1.18	Численность/удельный вес численности педагогических работников, которым по результатам аттестации присвоена квалификационная категория, в общей численности педагогических работников, в том числе:	13 человек/73%
1.181	Высшая	6 человек/ 33%
1.18.2	Первая	7 человек/39%
1.20	Численность/удельный вес численности педагогических работников в общей численности педагогических работников в возрасте до 30 лет	2 человека/ 11%

1.21	Численность/удельный вес численности педагогических работников в общей численности педагогических работников в возрасте от 55 лет	13 человек/ 72%
1.22	Численность/удельный вес численности педагогических и административно-хозяйственных работников, прошедших за последние 5 лет повышение квалификации/профессиональную переподготовку по профилю педагогической деятельности или иной осуществляемой в образовательной организации деятельности, в общей численности педагогических и административно-хозяйственных работников	10 человек/ 50%
1.23	Численность/удельный вес численности специалистов, обеспечивающих методическую деятельность образовательной организации, в общей численности сотрудников образовательной организации	1 человек/3,2 %
1.25	Наличие в организации дополнительного образования системы психолого-педагогической поддержки одаренных детей, иных групп детей, требующих повышенного педагогического внимания	да
2.	Инфраструктура	
2.1	Количество компьютеров в расчете на одного учащегося	-
2.2	Количество помещений для осуществления образовательной деятельности, в том числе:	
2.2.1	Учебный класс	-
2.2.2	Лаборатория	-
2.2.3	Мастерская	-
2.2.4	Танцевальный класс	-
2.2.5	Спортивный зал	-
2.2.6	Бассейн	-
2.3	Количество помещений для организации досуговой деятельности учащихся, в том числе:	-
2.3.1	Актовый зал	-
2.3.2	Концертный зал	-
2.3.3	Игровое помещение	-
2.4	Наличие загородных оздоровительных лагерей, баз отдыха	нет
2.5	Наличие в образовательной организации системы электронного документооборота	да
2.6	Наличие читального зала офисного помещения, в том числе:	-
2.6.1	С обеспечением возможности работы на стационарных компьютерах или использования переносных компьютеров	да
2.6.2	С медиатекой	да
2.6.3	Оснащенного средствами сканирования и распознавания текстов	да
2.6.4	С выходом в Интернет с компьютеров, расположенных в помещении библиотеки	да
2.6.5	С контролируемой распечаткой бумажных материалов	да
2.7	Численность/удельный вес численности обучающихся, которым обеспечена возможность пользоваться широкополосным Интернетом (не менее 2 Мб/с), в общей численности обучающихся	-

**Муниципальное бюджетное учреждение дополнительного образования "Детско-юношеская спортивная школа "Атлет" по силовым видам спорта" города Челябинска**  
**(МБУ ДО ДЮСШ «Атлет» по силовым видам спорта г. Челябинска)**  
**Сони Кривой ул., д. 26, Челябинск, 454091**  
**Тел./факс (351) 265-17-03. E-mail: shkolaatlet@yandex.ru**  
**ОКПО 32539491, ОГРН1027403878480, ИНН/КПП 7453015939/745301001**

## **Описательный отчет о результатах самообследования**

**на 26.03.2019 г.**

### **1 Общие сведения об учреждении.**

Муниципальное бюджетное учреждение дополнительного образования "Детско-юношеская спортивная школа "Атлет" по силовым видам спорта" города Челябинска – некоммерческая организация, осуществляющая на основании лицензии образовательную деятельность в качестве основного вида деятельности в соответствии с целями, ради достижения которых создана.

#### **1.1. Официальные документы МБУ ДО «ДЮСШ»**

Деятельность Учреждения регламентируется следующими видами нормативно-правовой документации:

- Конвенция ООН о правах ребенка;
- Конституция РФ;
- Федеральный закон «Об образовании в Российской Федерации»;
- Приказ Министерства образования и науки РФ №1008 «Об утверждении порядка организации и осуществления образовательной деятельности по дополнительным общеобразовательным программам» от 29.08.2013;
- Устав учреждения
- локальными актами:
- Приказы, распоряжения директора Учреждения;
- Положение «О методическом совете МБУ ДО «ДЮСШ»;
- Положение «О тренерском совете МБУ ДО «ДЮСШ»;
- Положение «О поощрении и взыскании обучающихся МБУ ДО «ДЮСШ»;
- Положение «О Совете родителей МБУ ДО «ДЮСШ»;
- Положение «О порядке хранения и использования персональных данных работников»;
- Положение об организации образовательного процесса в МБУ ДО «ДЮСШ»;
- Положение о правилах приема детей в МБУ ДО «ДЮСШ»;
- Положение «О разработке Сайта МБУ ДО «ДЮСШ»;
- Правила поведения для обучающихся МБУ ДО «ДЮСШ»;
- Эффективные трудовые договоры (контракты) с работниками Учреждения;
- Правила внутреннего трудового распорядка для работников МБУ ДО «ДЮСШ»;
- Учебный план составляется на основании Устава, программы развития учреждения и отражает специфику учреждения;
- Режим работы;
- График отпусков;
- Расписание занятий;
- Должностные инструкции работников Учреждения;
- Инструкции по охране труда и технике безопасности.

#### **1.3 Управление МБУ ДО «ДЮСШ»**

Управление Учреждением осуществляется в соответствии с нормами законодательства РФ, в том числе с законодательством РФ об образовании и Уставом, на принципах демократичности, открытости, приоритета человеческих ценностей, охраны жизни и здоровья человека, свободного развития личности.

Управление в учреждении осуществляется на основе сочетания принципов самоуправления коллектива и единоначалия. Также на основе всех участников образовательного процесса, причём каждый из участников понимает цель управления и результат.

Управленческая система в МБУ ДО «ДЮСШ» – это чёткость управленческих положений, включение тренеров-преподавателей в реализацию функций управления, соблюдения процедуры управления качеством образовательно-воспитательного процесса, начиная с проектирования и заканчивая подготовкой и принятием управленческого решения.

Непосредственное управление учреждением осуществляет директор, который назначается начальником отдела образования муниципального образования по согласованию с Учредителем. Директор действует на основе единоначалия, решает все вопросы деятельности Учреждения, не входящие в компетенцию органов самоуправления.

Формами управления МБУ ДО «ДЮСШ» являются: Общее собрание коллектива, Совет родителей, Тренерский совет.

Существующая структура МБУ ДО «ДЮСШ» на современном этапе соответствует функциональным задачам и Уставу. (Таблица 1).

Формами самоуправления учреждения являются:

**- Общее собрание трудового коллектива** собирается не реже 1 раза в год.

Решения общего собрания трудового коллектива считаются правомочными, если присутствует 2/3 списочного состава Учреждения. Собрание трудового коллектива (в дальнейшем – СТК):

- рассматривает и принимает Устав Учреждения, изменения и дополнения, вносимые в него;
- утверждает Коллективный договор;
- утверждает Правила внутреннего трудового распорядка;
- утверждает основные направления совершенствования и развития Учреждения, повышения качества и эффективности ее деятельности;
- образует орган общественного самоуправления – Совет Учреждения, который организует выполнение решений общего собрания трудового коллектива, работает в тесном контакте с администрацией Учреждения.

**- Тренерский совет.** Задачами тренерского совета являются:

- координация деятельности педагогических работников на выполнение поставленных задач перед школой;
- мобилизация педагогических работников на совершенствование учебно-воспитательного процесса (учебных образовательных программ, форм и методов тренировочной деятельности и т.п.), профессионального мастерства;
- обобщение результатов деятельности педагогических работников по определенному направлению;
- выявление проблем и их решение;
- внедрение в практическую деятельность педагогических работников инновационных технологий (в том числе и информационных), достижений педагогической науки в области спорта.

Тренерский совет осуществляет следующие функции:

- обсуждает планы работы школы по организации учебно-воспитательного процесса;
- заслушивает информацию и отчеты педагогических работников по вопросам повышения качества обучения и воспитания обучающихся, по обмену опытом и методике подготовки спортсменов;

- принимает решение о формировании и подготовке сборных команд школы по видам спорта и их выступлении на соревнованиях различного уровня;
  - рекомендует к участию в учебно-тренировочных сборах в сборных командах области перспективных спортсменов;
  - оказывает помощь в организации участия тренеров-преподавателей в областных, всероссийских семинарах, конференциях, курсах с целью повышения своей квалификации, осуществляет сотрудничество с ЧОФСО ФТС, поддерживает тесную взаимосвязь с тренерами других городов и регионов РФ.
  - обсуждает вопросы о проведении аттестации обучающихся;
  - обсуждает вопросы о награждении обучающихся и выпускников школы за успехи в обучении;
  - изучает нормативные акты, локальные акты школы и методические рекомендации, касающиеся организации учебно-воспитательного процесса;
  - осуществляет работу по планированию, организации и проведению спортивно-массовых, оздоровительных мероприятий школы, района;
  - обсуждает тематику проведения открытых занятий;
  - выявляет, изучает и обобщает передовой опыт других тренеров-преподавателей, обсуждает пути для его дальнейшего использования;
  - разрабатывает методические рекомендации тренерам-преподавателям с целью эффективности и результативности их труда.
- **Совет родителей.** В его работе участвуют представители всех категорий субъектов образовательно-воспитательного процесса: тренеры-преподаватели, обучающиеся, родители.

Заседания проводятся не реже двух раз в год.

#### **1.4 Миссия МБУ ДО «ДЮСШ»**

В системе дополнительного образования детские учреждения физкультурно-спортивной направленности выполняют функции широкого физкультурно-спортивного просвещения детей, обеспечивают возможность раннего выявления способностей и создания благоприятных условий для его профессионального становления.

При осуществлении деятельности МБУ ДО «ДЮСШ» учитывает особенности социально-экономического развития района и национально-культурных традиций народов, проживающих в городе Челябинске.

В нашем понимании **ДЮСШ – это:**

- центр открытого образовательного пространства города Челябинска по организации сотрудничества тренеров-преподавателей, родителей, обучающихся и социума, направленного на качественное развитие и становление личности каждого обучающегося;
- гарантированные условия в получении дополнительного образования каждым обучающимся на максимально возможном и качественном уровне в соответствии с индивидуальными возможностями личности;
- активное содействие адаптации обучающихся к условиям жизни, к реалиям общественного развития, удовлетворение образовательных потребностей обучающихся, родителей, социума.

Основываясь на ценности общества и приоритетных направлениях в воспитании личности ребенка с учетом его потребностей, нами была определена миссия «ДЮСШ».

**Миссия «ДЮСШ»** – создание единого образовательного пространства посредством интеграции общего и дополнительного образования через обеспечение условий успешной социализации обучающихся в обществе, освоение молодым поколением базовых социальных способностей и умений, ключевых компетенций, воспитание гражданского сознания, развитие их социальной и творческой активности,

приобщение к систематическим занятиям физической культурой и спортом, воспитание потребности в здоровом образе жизни.

**Цель ДЮСШ** отражает государственный и социальный заказ на дополнительное образование детей: *реализация системного подхода к обеспечению доступного качественного дополнительного образования детей, их самоопределения и самореализации, физическое развитие нового поколения, укрепление здоровья обучающихся, приобщение к ценностям здорового образа жизни.*

В соответствии с целью перед коллективом стоит необходимость в решении ряда **задач:**

- Переориентация педагогических кадров с традиционного на гуманистический, лично-ориентированный подход;
- Введение в педагогическое пространство интегральной модели дополнительного образования, которая:
  - соединяет в неразрывное целое обучение и воспитание;
  - строится на основе сочетания требований социума с индивидуальными потребностями обучающихся, выявленными на основе диагностики их личностных свойств;
  - базируется на технологии оказания помощи обучающимся в самоопределении, самореализации, самоорганизации.
- Формирование у обучающихся умения анализировать свои интересы, возможности, потребности, ценности;
- Обновление содержания дополнительного образования, внедрение современных технологий в учебно-тренировочный процесс;
- Профилактика асоциальных норм поведения;
- Формирование культуры здорового образа жизни;
- Воспитание потребности к систематическим занятиям физической культурой и спортом;
- Повышение социального статуса тренера-преподавателя;
- Создание благоприятных условий для развития способностей обучающихся в области достижения спортивных результатов.

## **II Образовательная деятельность.**

МБУ ДО «ДЮСШ» помогает воспитательным службам школ округа организовать занятость учащихся во внеурочное время в течение учебного года и во время школьных каникул.

МБУ ДО «ДЮСШ» функционирует на основе муниципального заказа государства, общества, семьи с учетом интересов и потребностей личности, микросоциума, города и выполняет свою социальную роль, исходя из определенных педагогическим коллективом целей, задач, видов деятельности и требований законодательства к системе образования.

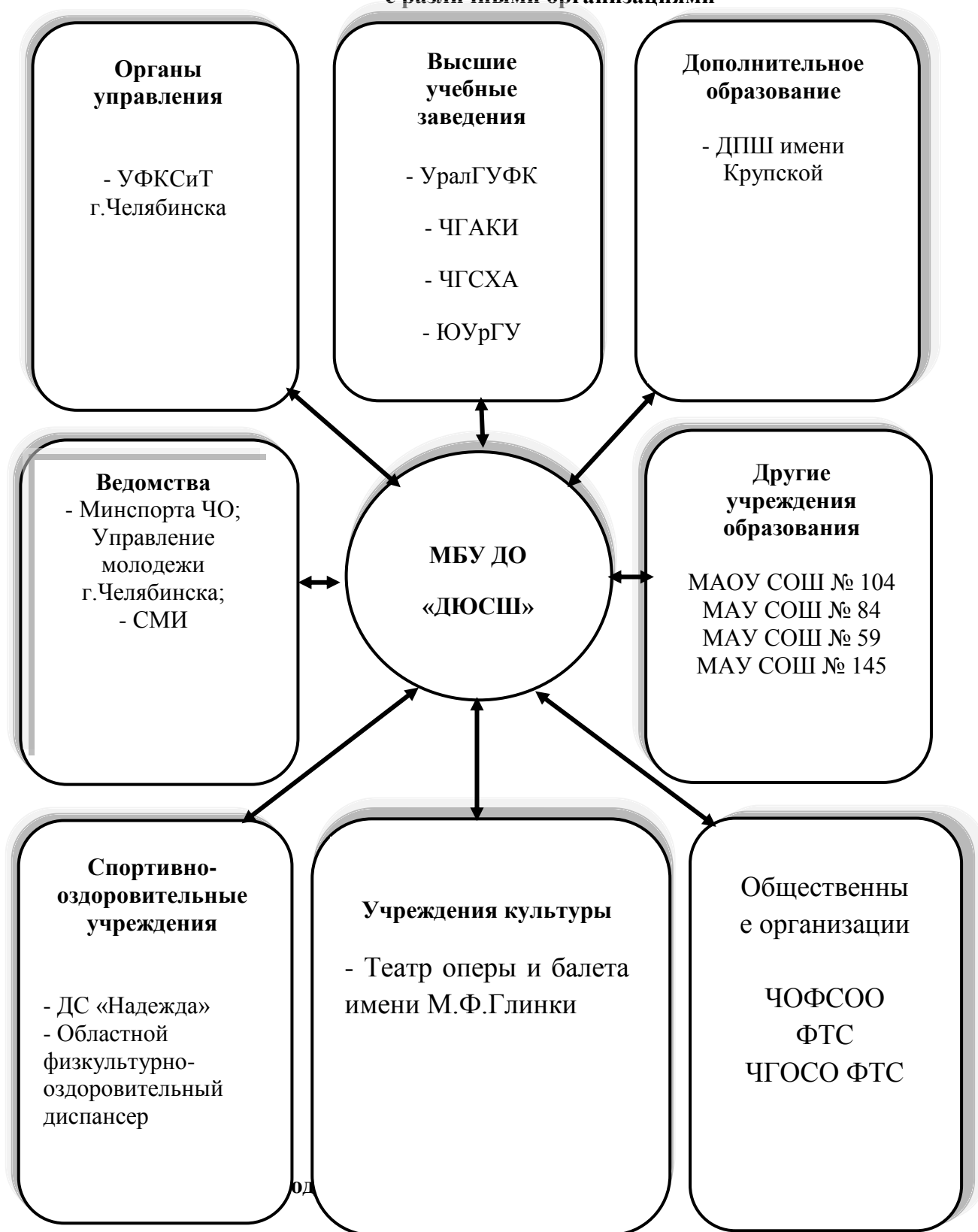
ДЮСШ отличается выгодным географическим положением. МБУ ДО «ДЮСШ» расположено в центре города.

В течение последних лет количество обучающихся остается стабильным.

Руководитель и тренерско-преподавательский состав направляют свои усилия на то, чтобы обучающая воспитательная работа с детьми стала совместным делом ДЮСШ и других общественных и образовательных организаций.



**Социограмма творческих контактов  
МБУ ДО «Детско-юношеская спортивная школа»  
с различными организациями**



Наличие образовательных программ дополнительного образования детей составляет 100%, реализуемые дополнительные предпрофессиональные программы в ДЮСШ на 2018– 2019 уч. год. – 5.

п/п	Показатели дополнительных образовательных программ	Количество программ по направлениям		
		Физкультурно-спортивное	Всего (кол – во)	относительная величина
<b>1.</b>	<b>По сроку реализации</b>			
1.1.	до 1 года	0	0	
1.2.	1-2 года	0	0	
1.3.	от 3 лет и более	0	0	
<b>2.</b>	<b>По содержанию</b>			
2.1.	однопрофильные	5	5	100%
2.2.	интегрированные			
<b>3.</b>	<b>По форме организации содержания</b>			
3.1.	комплексные			
3.2.	модульные	5	5	100%
3.3.	сквозные			
<b>4.</b>	<b>По цели обучения</b>			
4.1.	познавательные			
4.2.	научно - исследовательские			
4.3.	соц. адаптации			
4.4.	проф. - прикладные			
4.5.	спортивно - оздоровительные	5	5	100%
4.6.	развит. худож. одаренности			
4.7.	досуговые			
<b>5</b>	<b>По уровню освоения</b>			
5.1.	общеразвивающий			
5.2.	специализированный			
5.3.	профессионально - ориентированный	5	5	100%
<b>6</b>	<b>По уровню реализации</b>			
6.1	дошкольного			
6.2	начального			
6.3	основного			
6.4	среднего			
6.5	разноуровневая	5	5	100%
<b>7</b>	<b>По типу программы</b>			
7.1	типовая	5	5	100%
7.2	авторская			
7.3	модифицированная (по содержанию)			
7.4	адаптированная (по возрасту)			
	<b>Всего программ по направлению</b>	5	5	100%

Дополнительная образовательная программа тренеров-преподавателей является основным документом, в котором фиксируются и аргументировано, в логической последовательности определяются цель, формы, содержание, методы и технологии реализации дополнительного образования, критерии оценки его результатов в конкретных условиях. Все реализуемые программы соответствуют программе развития МБУ ДО

«ДЮСШ» и разрабатываются с учетом требований, изложенных в Приложении к письму Департамента молодежной политики, воспитания и социальной поддержки детей Минобрнауки России от 11.12.2006 № 06-1844. Программа дополнительного образования детей включает следующие структурные элементы:

1. Титульный лист.
2. Пояснительную записку.
3. Учебно-тематический план.
4. Содержание изучаемого курса.
5. Методическое обеспечение дополнительной образовательной программы.
6. Список литературы.

Все реализуемые программы были утверждены на тренерском совете.

Дополнительная предпрофессиональная программа включает в себя следующую учебно-методическую документацию: учебные пособия, дидактические материалы, методические материалы, мониторинг по дополнительной предпрофессиональной программе. В качестве учебного пособия тренеры-преподаватели используют справочную и научную литературу, периодические издания, видеоматериалы, аудиоматериалы по видам спорта.

Большое количество времени в программе уделено практическим занятиям.

По видам спорта: бодибилдинг, гиревой спорт, пауэрлифтинг, тяжелая атлетика, пауэрлифтинг с лицами с ограниченными возможностями, разработана методика контрольно-измерительных нормативов по общефизической и специальной физической подготовке, целью которой является отслеживание уровня спортивной подготовки у обучающихся. Подобный подход, с одной стороны, позволяет более качественно и дифференцированно подойти к результатам обучающегося и отследить реальную степень соответствия того, что обучающийся усвоил, а также внести коррективы в процесс его последующего обучения. А с другой стороны даёт возможность оценить результативность образовательной деятельности ДЮСШ в целом.

В свете последних изменений к требованиям дополнительных образовательных программ в области физической культуры и спорта программно-методическое обеспечение образовательного процесса в ДЮСШ переработано в соответствии с данными требованиями и федеральными стандартами по видам спорта.

### **2.3 Система оценки результативности.**

В МБУ ДО «ДЮСШ» разработана и активно применяется система оценки результативности и эффективности обучения. Основной формой отслеживания результатов ДЮСШ является педагогическая диагностика, сущность которой заключается в изучении результативности образовательного процесса. Система отслеживания качества подготовки обучающихся включает в себя диагностику: уровень степени обученности, уровень воспитанности, уровень удовлетворенности, а также результативность обучающихся (участие в городских, зональных, областных, российских, международных соревнованиях).

Форма или методика оценки усвоения программ: протокол приема и сдачи контрольных нормативов по ОФП и СПФ.

В конце 2018-2019 учебного года контрольно-переводные испытания сдали 94% обучающихся из всего списочного состава обучающихся ДЮСШ.

### **2.4 Образовательная деятельность.**

Образовательная деятельность МБУ ДО «ДЮСШ» – целенаправленный и организованный процесс получения знаний, умений и навыков в соответствии с целями и задачами учреждения, направленный на развитие и становление личности, механизма её самореализацию.

Цель образовательной деятельности МБУ ДО «ДЮСШ» является создание необходимых условий для развития инновационной образовательной системы, содействующей удовлетворению потребности личности обучающихся в достижении спортивных результатов, сохранению здоровья посредством занятий физической культурой и спортом.

Образовательная деятельность реализуется в МБУ ДО «ДЮСШ» по физкультурно-спортивному направлению.

Физкультурно-спортивное направление. Актуальность повышения роли спорта и физической культуры, поисков вовлечения детей в активную здоровьесберегающую деятельность ставит очень важные задачи перед всем педагогическим коллективом ДЮСШ, и, конечно, перед родителями.

Занятия в спортивных секциях помогают детям приобрести прочные знания в области того или иного вида спорта, ценные практические умения и навыки; воспитывают трудолюбие, дисциплинированность, культуру труда. Занятия по выбранному виду спорта помогут обучающимся с дальнейшим самоопределением.

Организация образовательного процесса регламентируется режимом работы, учебным планом, годовым календарным учебным графиком, расписанием занятий.

- режим работы учреждения

МБУДО «ДЮСШ» организует работу обучающихся в соответствии с расписанием занятий, которое составляется с учетом возрастных особенностей детей, создает наиболее благоприятный режим труда и отдыха обучающихся, в соответствии с установленными санитарно-гигиеническими нормами, с учетом пожелания (мнения) педагогических работников, родителей (их законных представителей). Расписание занятий может корректироваться, изменяться, дополняться. Все изменения утверждаются директором МБУДО «ДЮСШ».

- Учебный план составляется на основании Устава, программы развития учреждения и отражает специфику учреждения дополнительного образования. При составлении учебного плана соблюдались нормы по наполняемости учебных групп, нормы по часовой нагрузке в зависимости от года обучения по видам спорта, предусматривались разнообразные формы организации образовательного процесса. Уровень недельной учебной нагрузки не превышал предельно допустимого. Учебный план в части количества учебных групп корректировался в течение учебного года в зависимости от кадровой обеспеченности.

- Контингент обучающихся образовательного учреждения на 2018-2019 учебный г.

Образовательная структура МБУДО «ДЮСШ» представлена 1 направлением:

№	Направления	Начало года			Конец года		
		Кол-во групп	Кол-во уч-ся	%	Кол-во групп	Кол-во уч-ся	%
1	Физкультурно-спортивное	41	423	100%	41	423	100%
<b>ВСЕГО:</b>		<b>41</b>	<b>423</b>	<b>100%</b>	<b>41</b>	<b>423</b>	<b>100%</b>

Анализируя данные можно сделать следующие выводы: изменений детского контингента по направлениям в течение учебного года не произошло.

- социальный состав:

В МБУ ДО «ДЮСШ» социальный портрет семьи и выявление детей группы риска происходит путем сбора информации о семьях и детях, состоящих на учете по делам несовершеннолетних по месту жительства и на внутришкольном учете.

№	Количество человек	
	2018-2019	

1.	Неполные семьи	68 чел.
2.	Многодетные семьи	13 чел.
3.	Опекаемые	1 чел.
4.	Дети-инвалиды	-
5.	Дети с ограниченными возможностями	12
6.	Семьи участников боевых действий	-
7.	Малообеспеченные	22
8.	Беженцы	-
9.	Морально-неблагополучные семьи	-
10.	Стоящие на ВШУ	-
11.	Стоящие на учете в ОПДН	-
12.	Стоящие на учете в КДН	-

### 3 Кадровое обеспечение и система работы с кадрами.

Важным условием, влияющим на учебно-воспитательный процесс любого образовательного учреждения, является кадровый потенциал.

#### **3.1 Общие сведения о педагогических кадрах:**

- всего педагогических работников, из них основных и совместителей:

<b>Всего</b>	<b>Штатные</b>	<b>Совместители</b>
18	16	2

Из них:

<b>Тренеры-преподаватели</b>	<b>Руководитель</b>	<b>Инструктор-методист</b>
18	1	1

Количество штатных педагогических работников составляет 90% от общего числа тренерско-преподавательского состава МБУДО «ДЮСШ».

Большую часть педагогического коллектива – 89% составляют опытные тренеры-преподаватели, которые могут и хотят поделиться своим опытом. Именно эти тренеры-преподаватели, обладая достаточным опытом готовы к овладению и применению новых методик и технологий, они активны в своей педагогической деятельности.

Молодые специалисты, до 5 лет стажа – это 2 тренера-преподавателя. Это группа работников охотно учится, они энергичны, оптимистично настроены на педагогическую работу, близки по духу с обучающимися.

Таким образом, кадровый потенциал образовательного учреждения позволяет внедрять новые образовательные технологии, осуществлять инновационную деятельность, в целом добиваться высокого качества образования.

- сведения о педагогических кадрах, имеющих ученую степень, почетные звания, награды и т.п.:

Звание	Кандидат наук	Мастера спорта РФ	Мастера спорта международного класса	Отличник физической культуры и спорта	Заслуженный Мастер спорта
Кол-во	1	6	4	5	2

На данный момент в Учреждении работают люди, заинтересованные в воспитании будущих спортсменов.

#### **4 Методическая работа МБУ ДО «ДЮСШ»**

Система методической работы МБУ ДО «ДЮСШ» направлена на обновления содержания образования, повышение профессионального мастерства тренерско-преподавательского через организацию деятельности Тренерского совета, самообразования, посещение открытых занятий, своевременное оказание методической помощи тренерам-преподавателям; через аттестацию и курсовое повышение квалификации; способствует повышению качества и эффективности учебно-воспитательного процесса, росту уровня образованности и воспитанности обучающихся.

Методическая работа ДЮСШ строится на основе годового плана.

**Цель методической службы** ДЮСШ: развитие системы повышения профессиональной компетентности тренеров-преподавателей ДЮСШ для обеспечения образовательного учреждения высококвалифицированными, творческими, социально активными кадрами, способными решать задачи реализации государственной политики в области образования.

Для реализации поставленной цели решались следующие задачи:

- Создавать условия для совершенствования системы подготовки, повышения квалификации и переподготовки педагогических кадров с учетом потребностей рынка образовательных услуг, обеспечивающих привлечение в систему образования молодых специалистов, подготовку резерва руководящих кадров системы образования.
- Создавать условия для роста профессионализма посредством планирования этапов профессионального становления и разработки диагностики уровней профессионального развития, системы рейтинговой оценки тренеров-преподавателей.

Методическая работа в ДЮСШ является важнейшим звеном системы непрерывного образования членов педагогического коллектива, помогая создавать условия для адаптации, становления и развития тренеров-преподавателей.

Методическую работу в ДЮСШ возглавляет и координирует Методический совет по следующим направлениям:

- Повышение профессионального уровня и мастерства тренерско-преподавательского состава.
- Программно-методическое обеспечение образовательного процесса.
- Изучение, обобщение и распространение передового педагогического опыта
- Информационно-аналитическое обеспечение образовательного процесса
- Осуществление инновационной деятельности.

##### **4.1 Повышение профессионального уровня и мастерства педагогических работников.**

Повышение профессионального уровня тренерско-преподавательского состава ДЮСШ является одним из важнейших условий повышения результативности образовательного процесса. Главными принципами реализации этого направления деятельности являются систематичность, системность, последовательность, плановость.

Тренеры-преподаватели ДЮСШ успешно повышают свое профессиональное мастерство, обучаясь на курсах повышения квалификации.

##### **Система повышения квалификации:**

Аттестация педагогических кадров играет важную роль в управлении образовательным процессом. Так как это комплексная оценка уровня квалификации, педагогического профессионализма и продуктивности работников ДЮСШ.

В ДЮСШ были созданы все необходимые условия для проведения аттестации: своевременно изданы распорядительные документы, определены сроки прохождения аттестации, проведены консультации. Оформлен уголок по аттестации, в котором

помещены все основные информационные материалы, необходимые аттестуемым педагогам во время прохождения аттестации: Положение о порядке прохождения аттестации педагогических и руководящих работников; требования к оценке квалификации и уровня профессиональной компетентности; образец заявления, портфолио.

В 2018 учебном году 1 человек был аттестован на высшую категорию по должности «тренер-преподаватель» и 2 человека были аттестованы на первую категорию.

Прошли профессиональную переподготовку: 2 человека по должности «тренер-преподаватель».

В 2019 году запланирована аттестация на получение категории 2 тренеров-преподавателей.

#### **4.2 Изучение, обобщение и распространение педагогического опыта.**

Тренеры-преподаватели имеют возможность представить и распространить свой педагогический опыт на уровне учреждения (теоретическое выступление с темой самообразования на едином методическом дне, мастер-класс, семинар, выставка-панорама методической продукции), на уровне города (городское методическое объединение педагогов дополнительного образования), на уровне области, России (конкурсы методической продукции, конкурсы профессионального мастерства).

Методическая активность тренерско-преподавательского состава на недостаточном уровне. В планировании на будущий учебный год данное направление учтено.

#### **4.3 Информационно-аналитическое обеспечение образовательного процесса.**

Эффективность методической работы немыслима без создания информационно-аналитического пространства, то есть информационной поддержки практической деятельности педагогических работников, направленной на совершенствование образовательного процесса.

Тренеры-преподаватели ДЮСШ неустанно повышают свою методическую культуру, используют широкий арсенал современных приемов, методов, образовательных технологий.

#### **Использование новых технологий в образовательном процессе.**

За эти годы сложилась педагогическая позиция - успех нашей работы зависит от того, как осуществляется повышение качества педагогической и профессиональной деятельности на основе овладения формами и методами личностно-ориентированного обучения и воспитания детей, внедрения эффективных педагогических технологий.

<b>Педагогические технологии</b>	<b>Практическая реализация педагогических технологий (программное обеспечение)</b>	<b>Мотивирующий компонент</b>
1. Технология уровневой дифференциации на основе обязательных результатов.	Дополнительная образовательная предпрофессиональная программа по 5 видам спорта: бодибилдинг, гиревой спорт, пауэрлифтинг, тяжелая атлетика, пауэрлифтинг с лицами с ограниченными возможностями	Определение совместно с обучающимся его целей, возможностей, интересов и путей преодоления препятствий, мешающих ему достигать позитивных результатов в саморазвитии.
Технология личностно-ориентированного обучения	Дополнительная образовательная предпрофессиональная программа	Ориентирует учащихся на развитие индивидуальности
3. Обучение в сотрудничестве (командная, групповая работа).	Дополнительная образовательная предпрофессиональная программа по 5 видам спорта	Помочь обучающимся лучше познать себя, окружающий мир, найти свое в нем место.

4.Здоровьесберегающие технологии.	Дополнительная образовательная предпрофессиональная программа по 5 видам спорта	Пропаганда среди обучающихся здорового образа жизни. Формирование жизненного пути и образа жизни.
-----------------------------------	---------------------------------------------------------------------------------	---------------------------------------------------------------------------------------------------

Инновационная деятельность, реализуемая в ДЮСШ, способствует повышению профессиональной компетентности и методического мастерства тренерско-преподавательского состава, поднимает уровень качества дополнительного образования.

## **5 Качество воспитательной деятельности.**

### Характеристика воспитательной деятельности:

#### *Система управления воспитательной деятельностью:*

Воспитательная система создается усилиями всех участников образовательного процесса: тренерами-преподавателями, обучающимися, родителями (законными представителями). В процессе их взаимодействия формируются ее цели и задачи, определяется пути их реализации, организуется деятельность.

1 Работа с педагогическим коллективом – данное направление работы осуществляется через проведение мероприятий: педсоветов, семинаров, методических консультаций по проблемам воспитания. В процессе работы создаётся банк методических разработок по воспитательной деятельности.

2 Организация и проведение воспитательных мероприятий с обучающимися - предусматривает проведение традиционных и тематических турниров, туристических походов, посещение выставок. Большое значение имеет организация профильных лагерей для обучающихся в период каникул, организация учебно-тренировочных сборов.

3 Работа с одарёнными детьми – выявление способных и одаренных детей и создание условий для развития их творческого потенциала в соответствии со способностями, достижение спортивных результатов.

В начале каждого учебного года тренеры-преподаватели проводят с обучающимися в группах анкетирование по выявлению потенциально-способных детей. Затем проводится тестирование среди потенциально-способных детей, с целью выявления способных и одаренных обучающихся и установления вида одаренности. По результатам которого на способных детей составляются индивидуальные карты или индивидуальные образовательные маршруты.

Индивидуальная карта наблюдения способного ребёнка заполняется в течение учебного года (или 2-х), в зависимости от программы обучения. Вносятся содержание учебно-тематического плана по программе, работа с родителями, коррекционно-развивающая работа, успехи обучающегося. Данная карта используется для разработки индивидуального образовательного маршрута. Если способный ребёнок показывает высокие результаты в течение учебного года, то на следующий год, на него составляется индивидуально-образовательный маршрут. При его составлении тренер-преподаватель совместно с инструктором-методистом анализирует, насколько подходят задачи и содержание дополнительной образовательной программы, какие виды усложнений можно внести, какие методики можно применить, работая по этой программе с данным ребёнком, в каких мероприятиях ребёнку полезно будет принять участие, ожидаемые результаты по окончании работы.

В конце учебного года проводится анализ результатов деятельности способного ребёнка.

Проводится работа по подготовке и организации обучающихся для участия в спортивных мероприятиях различного уровня.

#### 4 Работа с родителями.



Основные направления работы :

- создание социального банка семей обучающихся;
- диагностика социального заказа родителей;
- вовлечение родителей в учебно-воспитательный процесс ДЮСШ путём проведения родительских собраний, совместных занятий и мероприятий, создание Родительского комитета;
- вовлечение родителей в учебно-воспитательный процесс ДЮСШ - в данном направлении планируется проведение следующих мероприятий: для организации виртуального общения на сайте ДЮСШ создание странички для родителей, где можно задать вопрос тренеру-преподавателю, руководству ДЮСШ. Регулярно на сайте выкладываются результаты различных опросов и анкет, как родителей, так и обучающихся. Обновляется страничка новостей с фотографиями и видеороликами о жизни ДЮСШ.

Традиционно родительское собрание проходит в конце учебного года.

Ежегодно, в конце учебного года проводится анкетирование родителей с целью выявления удовлетворённости работой ДЮСШ и изучения запросов родителей.

Также, в ДЮСШ работает родительский комитет, который собирается раз в полугодие и принимает самое непосредственное участие в жизнедеятельности учреждения.

Все указанные направления взаимосвязаны и направлены на достижение единой цели – созданию в ДЮСШ воспитательной среды, способствующей формированию духовно-нравственной личности.

Эффективность воспитательной системы определяется по результатам мониторинга, который проводится в течение всего года по каждому из направлений воспитательной деятельности.

Основные формы и методы воспитательной деятельности:

- турниры, первенства, соревнования;
- мастер – класс, экскурсии, встречи с интересными людьми и др.

Организация участия обучающихся в спортивно-массовых мероприятиях различного уровня:

Традиционные мероприятия, такие как «Кросс Наций», «Лыжня России», «ГТО», «Первенство ДЮСШ», «Зеленый Марафон», «По зову души», «Бег Мира», Городская эстафета проводятся ежегодно и охватывают все возрастные категории детей.

Также планом воспитательной работы предусмотрены тематические мероприятия по календарным праздникам и знаменательным событиям.

Отчеты по мероприятиям с фотографиями хранятся в учебной части, на электронных носителях.

Наблюдается увеличения количества призовых мест и повышение количества участников в мероприятиях от общего количества обучающихся.

## **6. Система работы по сохранению здоровья обучающихся**

Для реализации задачи по формированию у детей и тренеров-преподавателей желания вести **здоровый образ жизни**. На данный момент стоит вопрос о разработке программы по ЗОЖ «Здоровое поколение». С целью пропаганды ЗОЖ проведены все спортивно-массовые мероприятия «Кросс Наций», «Лыжня России». «.

По ежегодному планированию ДЮСШ по использованию тренерами-преподавателями в работе здоровьесберегающих технологий на сегодняшний день, все тренеры-преподаватели в начале учебного года провели беседы с обучающимися о соблюдении санитарно-гигиенических правил, о правилах ЗОЖ, режиме дня, о правилах поведения при пожаре. Проведены обязательные инструктажи по технике безопасности. обновлены все инструкции по охране труда и технике безопасности для обучающихся.

В целом тренеры-преподаватели на каждом из своих занятий используют частую смену деятельности, различные методы мотивации и стимулирования, создают ситуации

успеха, дозируют физическую нагрузку, соблюдают режим труда и отдыха, проводят восстановительные мероприятия после тренировки.

## **7. Материально-техническая база**

Администрация МБУ ДО «Детско-юношеская спортивная школа «Атлет» располагается по адресу: г. Челябинск, ул. Сони Кривой, 26. Общая площадь – 54 кв.м. и бухгалтерия по адресу: Карла Либкнехта, 18., общая площадь – 13,4

В ДЮСШ имеются:

1. Компьютеры – 5 шт.
2. Нетбук – 2 шт.
3. Принтер - 3 шт.
4. Спортивный инвентарь, необходимый для образовательного процесса.

Состояние материально-технической и учебно-методической базы ДЮСШ соответствует нормативно-правовым требованиям, но находится на низком уровне. В ДЮСШ созданы все условия для функционирования и развития образовательного учреждения, апробации и реализации в практической деятельности инновационных образовательных технологий в целях повышения качества результатов и продуктов учебно-воспитательного процесса.

Финансирование Учреждения осуществляется в соответствии с действующим законодательством РФ путём предоставления субсидии из бюджета города Челябинска на финансирование выполнения муниципального задания.

### **7.1 Сайт ДЮСШ**

С 01.09.2014 года открыт и действует Сайт ДЮСШ.

Цель: создание условий для реализации оперативного и объективного информирования общественности о деятельности ДЮСШ.

Создание и функционирование Сайта направлены на решение следующих задач:

- расширение информационного пространства;
- формирование целостного позитивного имиджа ДЮСШ;
- систематическое информирование участников образовательного процесса о деятельности ДЮСШ;
- осуществление обмена педагогическим опытом и демонстрация достижений ДЮСШ.

Вся информация о ДЮСШ обновляется в срок и в соответствии с Федеральным законом «Об образовании в Российской Федерации» и Постановлением Правительства РФ «Об утверждении правил размещения на официальном сайте образовательной организации в информационно-коммуникационной сети «Интернет» и обновления информации об образовательной организации».

Регулярно обновляются раздел «Новости», дополняется раздел «Каталог сайтов». Есть два направления ссылок в каталоге: городские сайты и сайты образования.

В процессе самообследования были выявлены проблемы и пути их решения. Анализ проблем обозначил *перспективы* деятельности ДЮСШ:

1. Необходимо продолжить работать по созданию оптимальных условий для работы тренеров-преподавателей, совершенствования системы повышения профессионального мастерства на основе изучения интересов, потребностей педагогов, стимулирования тренеров-преподавателей к участию в методических конкурсах.
2. Совершенствовать работу с одаренными детьми (обеспечение достаточно высокого уровня участия в спортивных соревнованиях различного уровня);
3. Укрепление материально-технической базы за счет привлечения внебюджетных средств (участие в грантах, спонсорская помощь и т.д.)

Выявленные по результатам самообследования проблемы и пути их решения.

В процессе самообследования были выявлены следующие проблемы, требующие своевременного решения:

1. Недостаточное материально-техническое оснащение образовательного процесса.

Предполагаемые пути решения:

- спонсорская помощь;
- повышение социальной активности и укрепление связи с учреждениями и организациями при проведении мероприятий.

2. Организация методической работы с тренерами-преподавателями.

Предполагаемые пути решения:

- распространение методической продукции;
- построение четкой системы методической работы в ДЮСШ.

3. Привлечение большего количества детей к занятиям физической культурой и спортом.

Директор \_\_\_\_\_ / Г.В. Козлов /  
«01» апреля 2019 г.

М.П.